

クラウドファイルサーバー デスクトップ版

インストールマニュアル

【利用者機能】

第 1.4 版

2021/09/28

富士通株式会社

＜変更履歴＞

版数	発行日	変更内容
初版	2016/11/01	—
1.1	2017/01/24	マニュアルの名称を見直す。
1.2	2019/04/01	・「5.インストール」 ようこそ画面の最新化
1.3	2020/02/19	・スクリーンショットの差し替え
1.4	2021/09/28	・「6.ログイン」に2段階認証のスクリーンショットを追加 ・「動作環境」を削除（「ご利用ガイド」に記載）

目次

1.	はじめに.....	4
2.	本書の目的	4
3.	本書の位置づけ	4
4.	インストール.....	5
5.	ログイン	12
6.	ログアウト	14
7.	アンインストール	15

本書は、2021年9月28日時点の情報をもとに作成したものです。改良のため予告なく変更することがあります。

本書の無断複製および転載を禁じます。

本書に記載されている会社名・製品名・システム名・サービス名などは、各社の登録商標、もしくは商標です。

1. はじめに

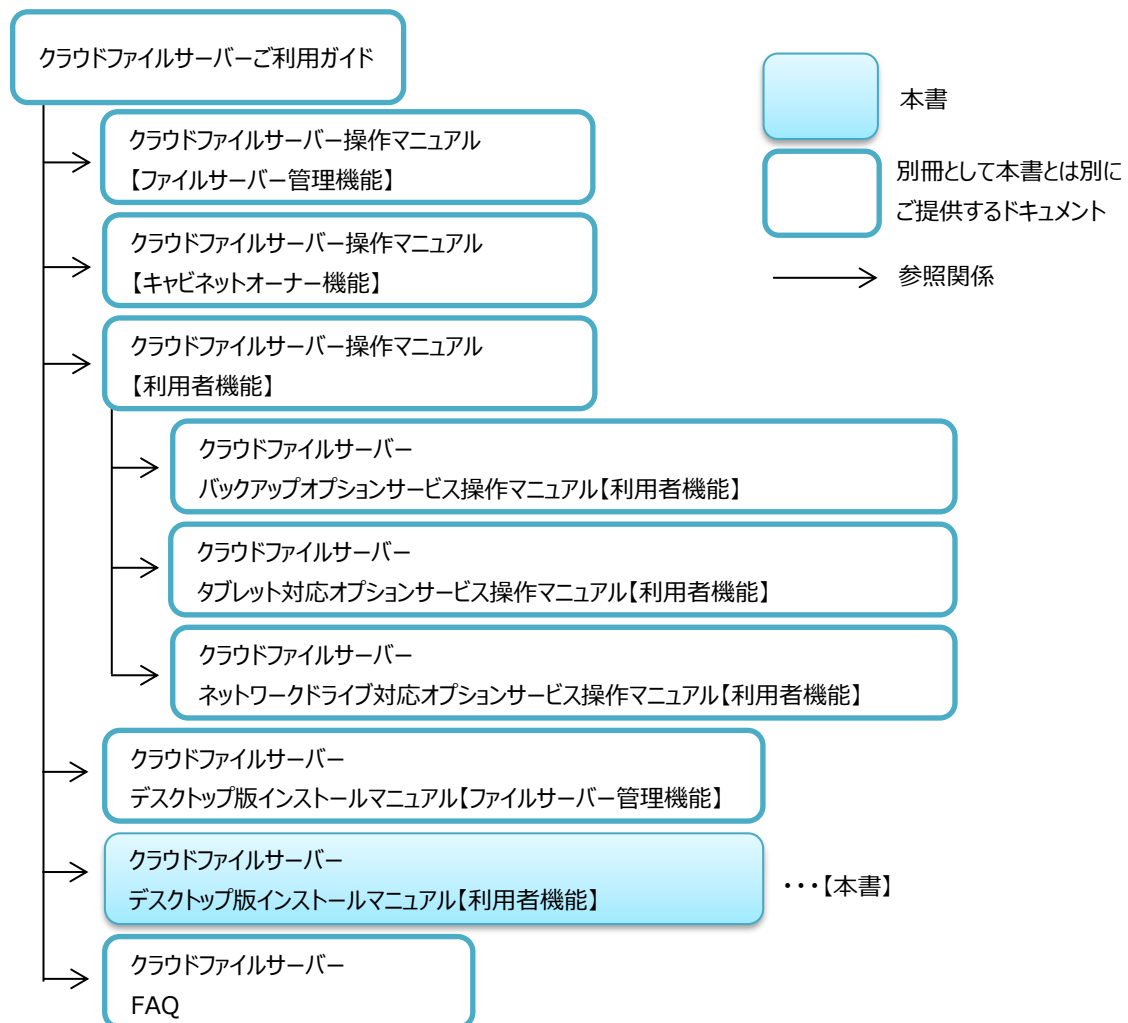
クラウドファイルサーバー（以下、ファイルサーバー）は、クラウドコンピューティング技術を活用したファイルの保管・共有サービスです。

2. 本書の目的

ファイルサーバーの利用者機能を Internet Explorer を使わずに Windows アプリケーションとして利用する一般ユーザーの方を対象に、そのインストール方法を説明することを目的としています。操作方法につきましては、別冊提供の「[クラウドファイルサーバー 操作マニュアル【利用者機能】](#)」をご覧ください。なお、本書は別冊提供の「[クラウドファイルサーバーご利用ガイド](#)」をご覧ください。なお、本書は別冊提供の「[クラウドファイルサーバーご利用ガイド](#)」をご覧ください。

3. 本書の位置づけ

本書は、他のドキュメントに対し、以下のような参照関係があります。必要に応じて対象のドキュメントをご参照ください。



4. インストール

本章では、ファイルサーバー デスクトップ版 利用者機能 のインストール方法について説明します。

(1) ダウンロード

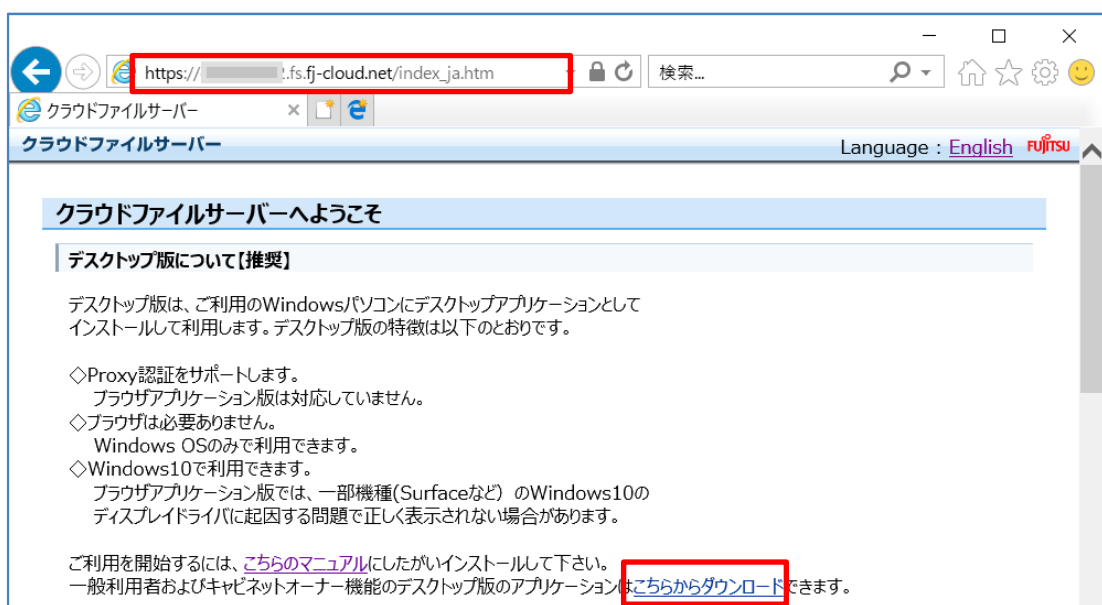
Internet Explorer から「クラウドファイルサーバーへようこそ」ページ

(https://***.fs.fj-cloud.net/)を開きます。「デスクトップ版について」の項目の文中にある

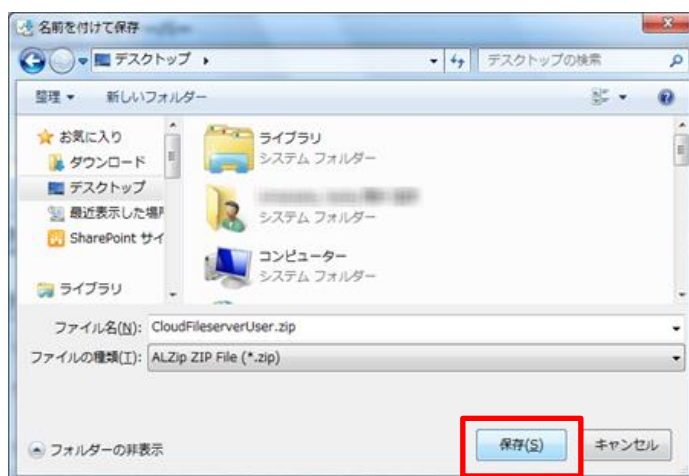
“こちらからダウンロード” をクリックし、ファイルサーバーデスクトップ版のインストーラーファイル

「CloudFileserverUser.zip」をパソコンにダウンロードします。

※URL の***はお客様により異なります。



Internet Explorer の下部に現れるバーより[保存▼]-[名前を付けて保存]から、パソコン上の任意の場所に保存します。

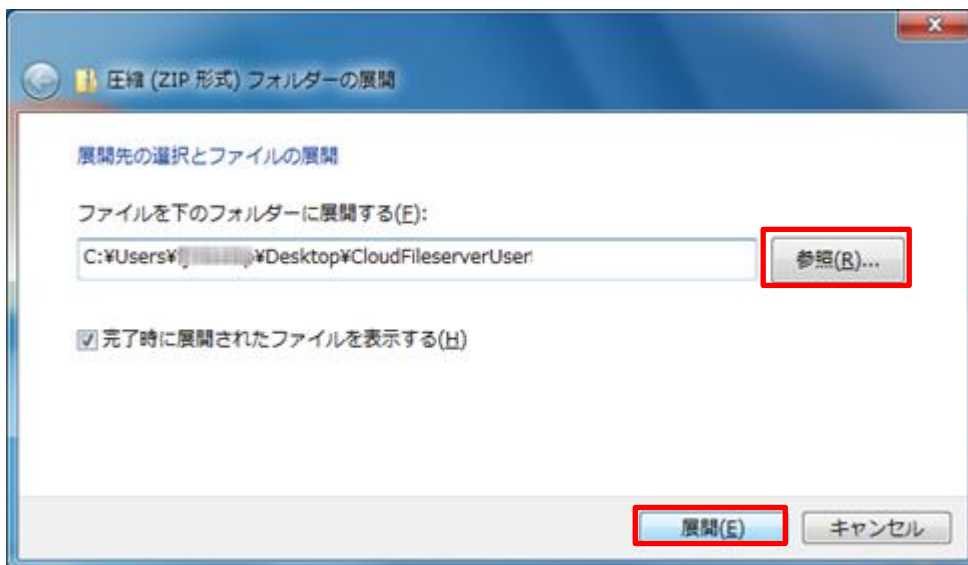


(2) 圧縮フォルダーの展開

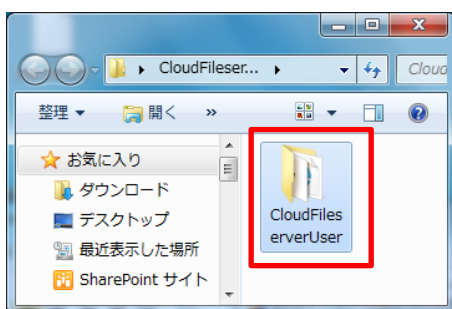
「CloudFileserverUser.zip」を右クリックし、コンテキストメニューより[すべて展開]を選択します。



「圧縮(ZIP形式)フォルダーの展開」画面で、[参照]ボタンから任意の場所を選択し、[展開]ボタンを選択します。



圧縮フォルダーが展開されます。

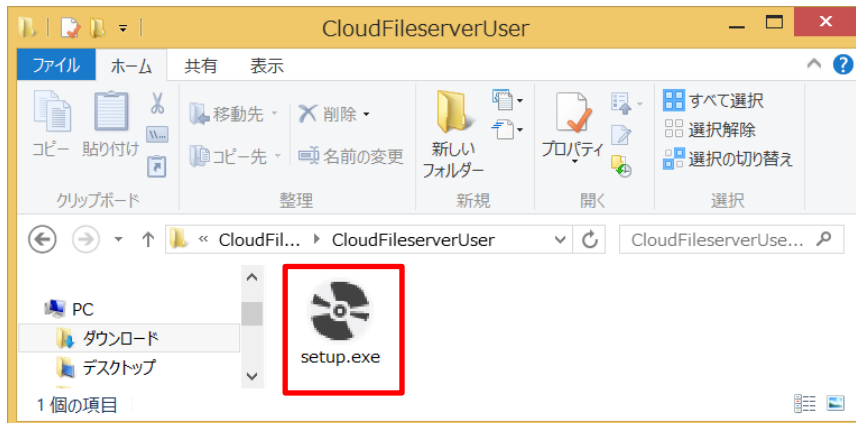


(3) デスクトップ版のインストール

<注意！>

- ▶ デスクトップ版をインストールする際は、インターネットに繋がった状態で行ってください。

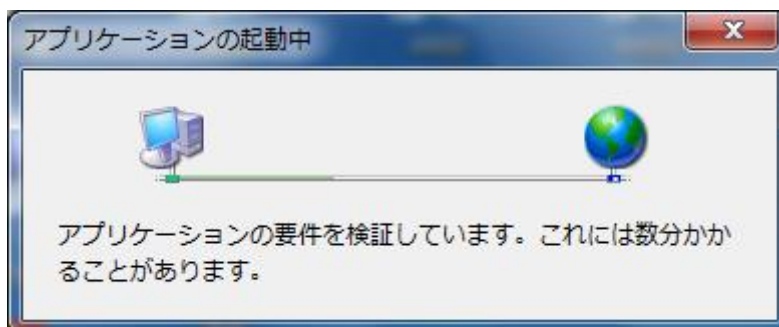
「CloudFileserverUser」フォルダーの中にある「setup.exe」をダブルクリックします。



「セキュリティの警告」画面が出た場合は「実行」ボタンを選択します。



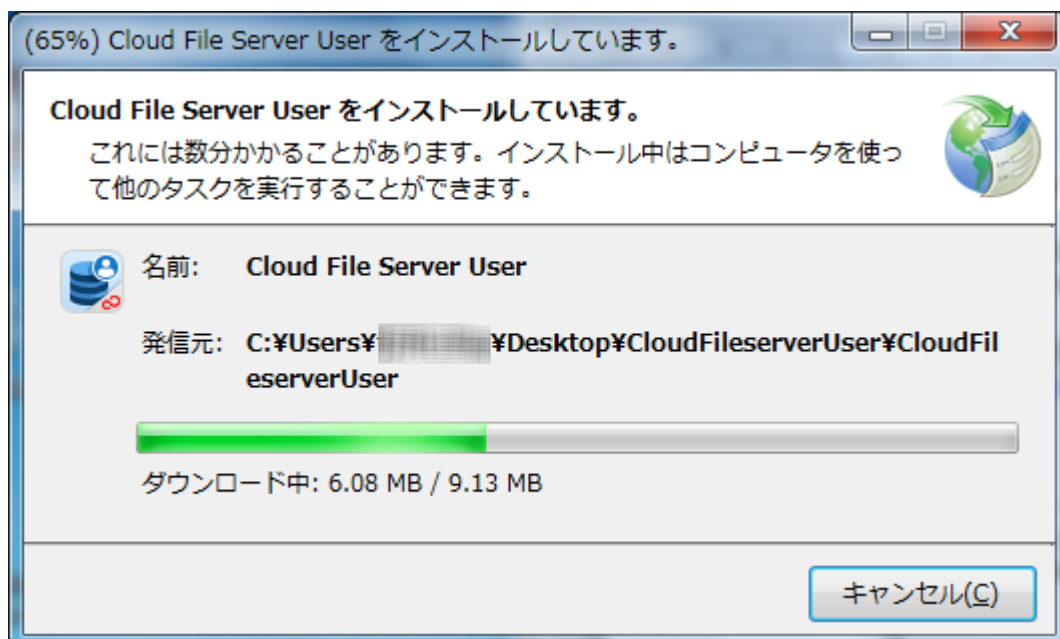
「アプリケーションの起動中」画面が数秒ほど表示されますのでお待ちください。



「アプリケーションのインストール - セキュリティの警告」画面では[インストール]ボタンを選択します。

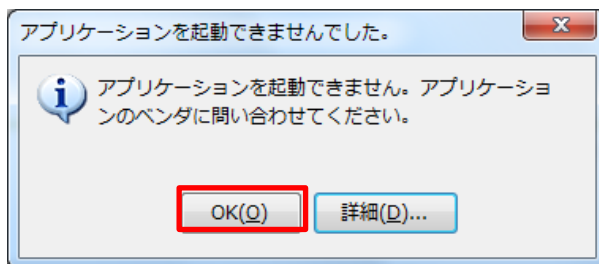


「CloudFileserverUser をインストールしています。」画面が表示されますので、しばらくお待ちください。



＜「アプリケーションを起動できませんでした。」エラーが出た場合＞

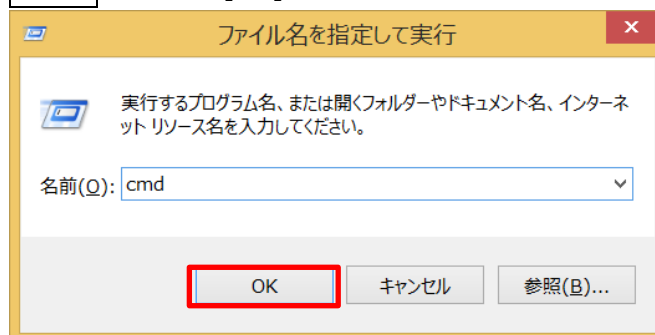
1. 「OK」でエラー画面を閉じます



2. コマンドプロンプトを起動します。

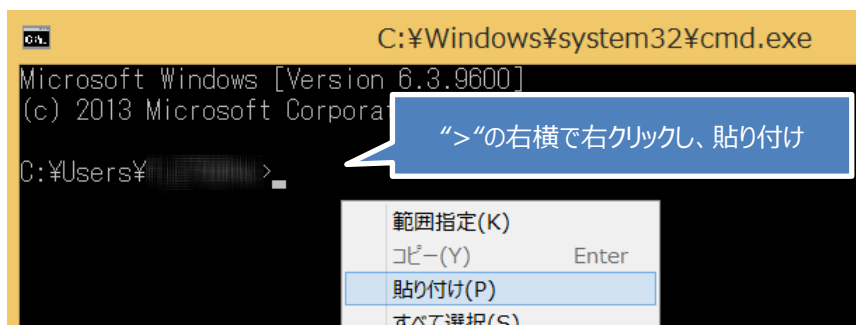
[Windows キー]と[R キー]を押し、「ファイル名を指定して実行」を開き、

`cmd` と入力し、[OK]ボタンを選択します。

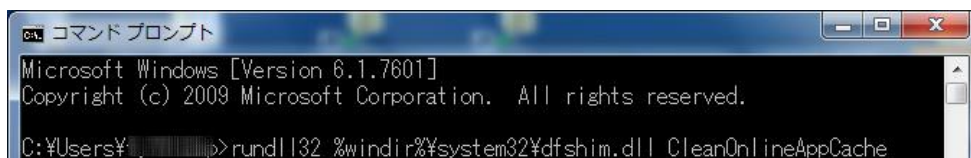




3. コマンドプロンプトから下記コマンドを入力し[Enter]キーを押します。

```
rundll32 %windir%\system32\dfshim.dll CleanOnlineAppCache
```



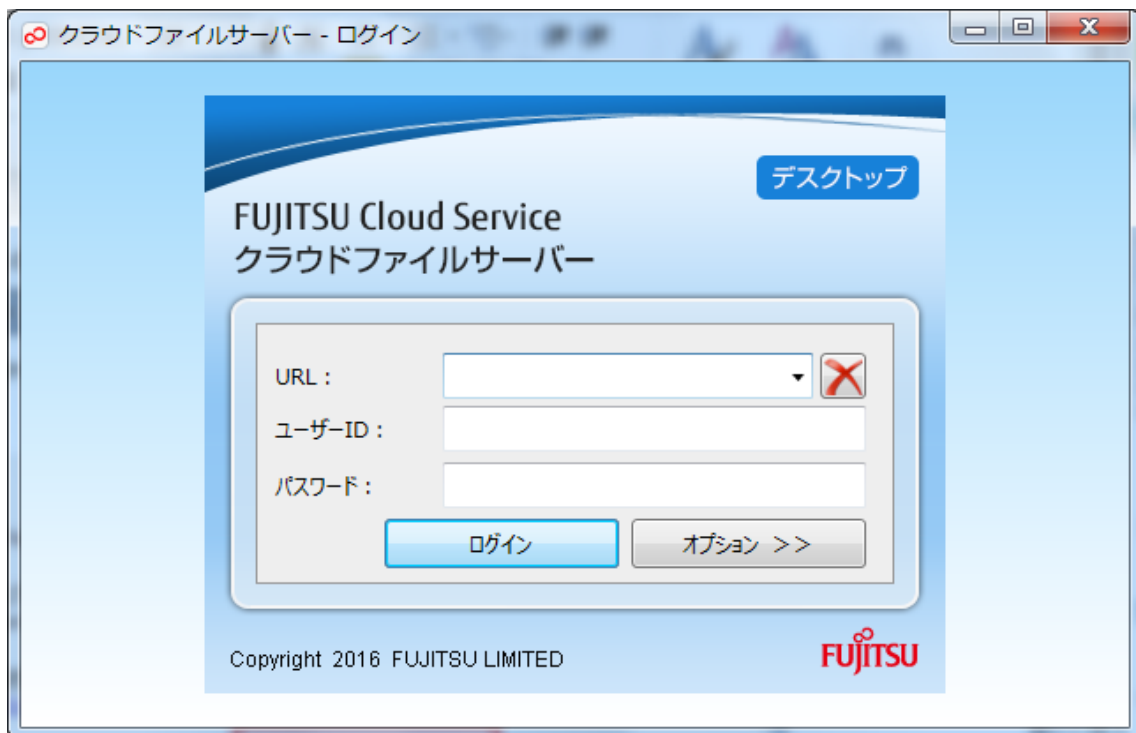
4. [Enter]キーを押下



カーソルがバックグラウンドで作業中から、通常のカーソルに戻れば処理終了です。

5. 「コマンドプロンプト」ウィンドウを閉じ、再度、「setup.exe」を実行してください。

インストール終了後、「クラウドファイルサーバー 利用者機能」ログイン画面が表示されます。



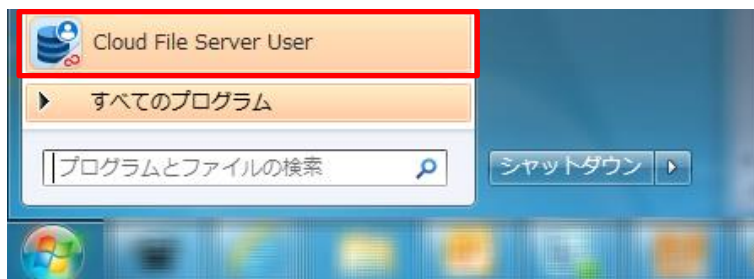
(4) インストーラーファイルの削除

インストール後、インストール時に使用しました下記ファイルおよびフォルダーは削除しても構いません。

圧縮ファイル	CloudFileserverUser.zip
フォルダー	CloudFileserverUser

(5) 次回からの起動方法

Windows の「スタート」ボタンをクリックし、スタートメニューのプログラム一覧から「Cloud File Server User」を選択します。一覧に表示されていない場合は Windows 7 の場合は[プログラムとファイルの検索]から、Windows 8 の場合は画面右にカーソルを持って行き「検索」から、Windows 10 の場合は[Web と Windows を検索]に「Cloud File Server User」と入力し、検索結果に表示されたアイコンから起動します。



<ショートカットの作成>

ショートカットを作成することで、起動の手順を省くことができます。

【Windows 8.1】

画面右端にカーソルを持って行くと「チャーム」が表示されます。「検索」を選択し、「Cloud File Server」と入力し、検索結果の「Cloud File Server User」を右クリックし、「ファイルの場所を開く」を選択します。表示されたエクスプローラにある「Cloud File Server User」アイコンを右クリックし「ショートカットの作成」を選択します。“ここにショートカットを作成することはできません。デスクトップ上に作成しますか”画面で「はい」をクリックすると、デスクトップ画面に作成できます。

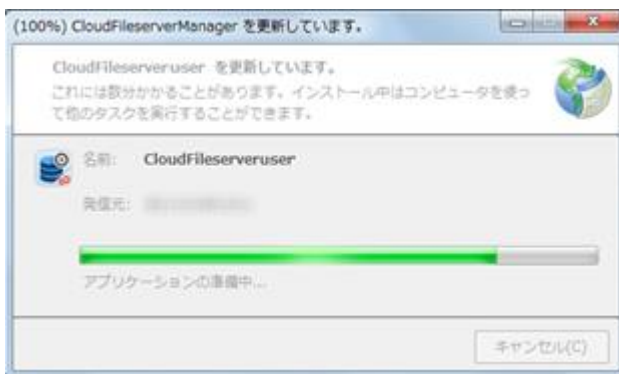
【Windows 10】

スタートボタンをクリックし、「すべてのアプリ」を選択します。

「Cloud File Server User」を選択したまま、デスクトップ画面にドラッグ&ドロップします。

(6) アップデート

ファイルサーバー デスクトップ版は、起動時に新しいバージョンが提供されているか確認を行います。起動時に、新しいバージョンが提供されていた場合は自動で更新されます。その際、以下の画面が表示されますのでしばらくお待ちください。更新後、自動で新しいバージョンが起動します。



<エラー時>

「アプリケーションを起動できませんでした。」エラーが出た場合、本マニュアル<「アプリケーションを起動できませんでした。」エラーが出た場合> をご参照ください。

5. ログイン

本章では、ファイルサーバー デスクトップ版 利用者機能 のログイン方法について説明します。

(1) ログイン

スタートメニューもしくは作成したショートカットの「Cloud File Server User」から、ファイルサーバーデスクトップ版 利用者機能 を起動します。以下の項目を入力後「ログイン」ボタンをクリックします。

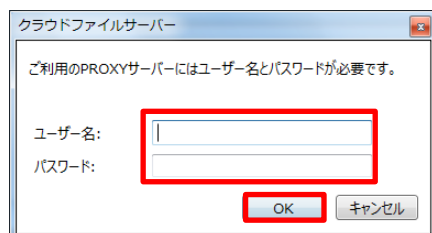
また、言語を切り替えたい場合や、バックアップオプションをご利用でバックアップオプションにログインする場合は、「オプション >>」ボタンをクリック後、各機能を選択してください。

- 「URL」 接続先 URL(https://***.fs.fj-cloud.net/) を入力します
- 「ユーザーID」 ユーザーIDを入力します
- 「パスワード」 パスワードを入力します
- 「オプション>>」
 - ◇ 「モード」 ログイン先を利用者機能、バックアップと切り替えます
 - ◇ 「言語」 利用者機能の言語を切り替えます

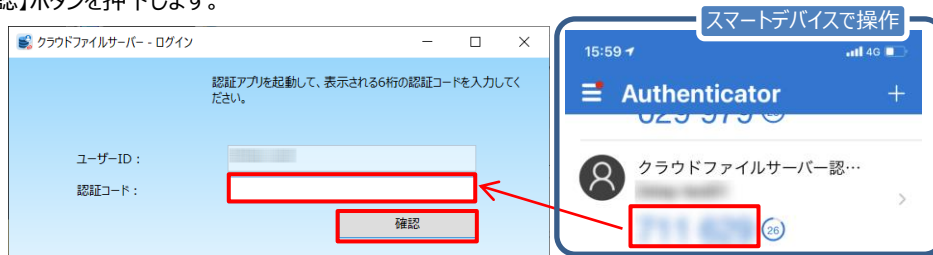


<プロキシ認証をご利用の場合>

初回起動時のみ、プロキシサーバーの認証が求められます。プロキシサーバーの[ユーザー名]と[パスワード]を入力し、[OK]ボタンをクリックします。



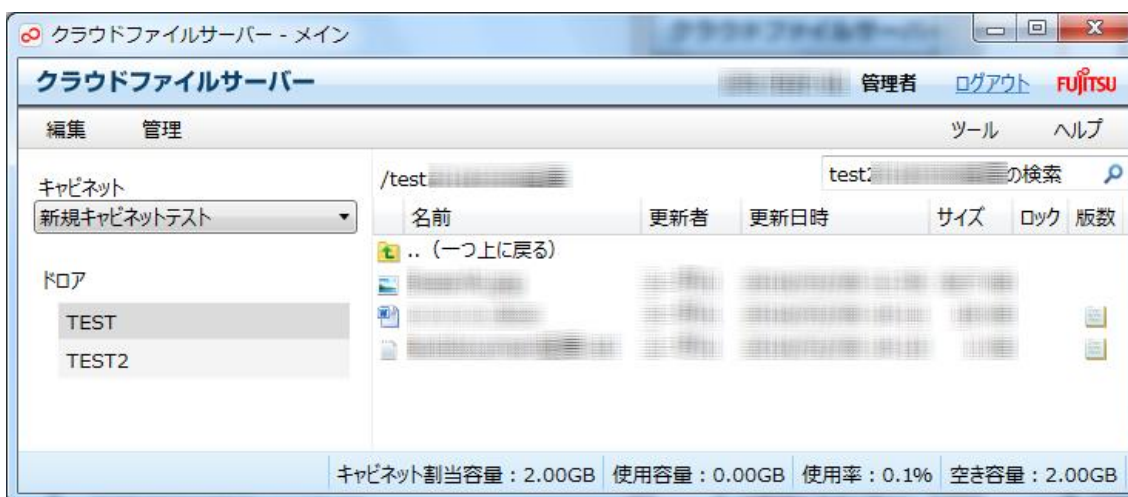
- (2) 2段階認証が有効なアカウントの場合は、2段階認証アプリに表示される認証コード（数字6ケタ）を入力し、【確認】ボタンを押下します。



2段階認証の有効化	操作マニュアル【利用者機能】 28.2 2段階認証を有効化する を参照
2段階認証の無効化	操作マニュアル【管理機能】 9.1.ユーザーを変更する の ⑭ を参照
	操作マニュアル【利用者機能】 28.3 2段階認証を無効化(解除)する を参照

- (3) 利用者機能

ログインが成功すると利用者機能の画面が表示されます。



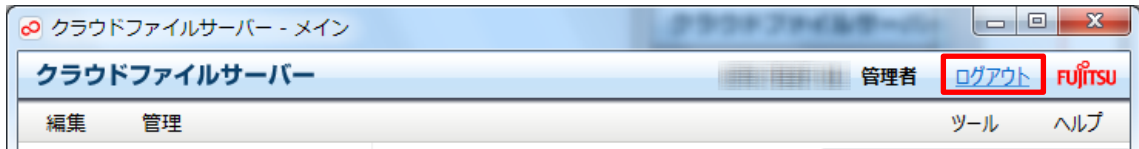
※ファイルサーバー 起用者機能の操作方法につきましては、利用者機能のメニュー「ヘルプ」より[クラウドファイルサーバー操作マニュアル【利用者機能】](#)をご覧ください。

6. ログアウト

本章では、ファイルサーバー デスクトップ版 利用者機能からログアウトし、終了する操作について説明します。

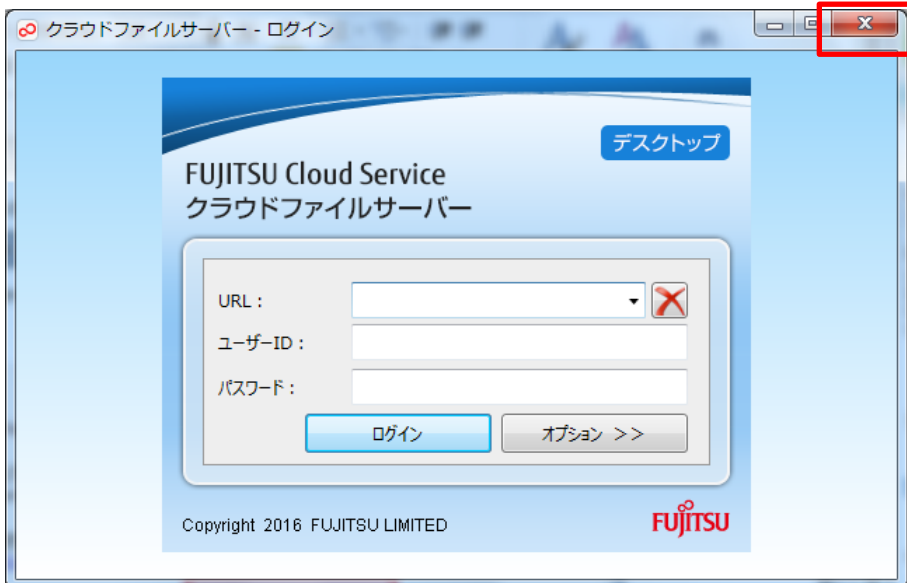
(1) ログアウト

利用者機能からのログアウトは、画面右上（ヘッダー）にある【ログアウト】を選択します。



(2) ログイン画面

ログアウトすると、ログイン画面が表示されます。ウィンドウ右上の閉じるボタン「×」から終了します。



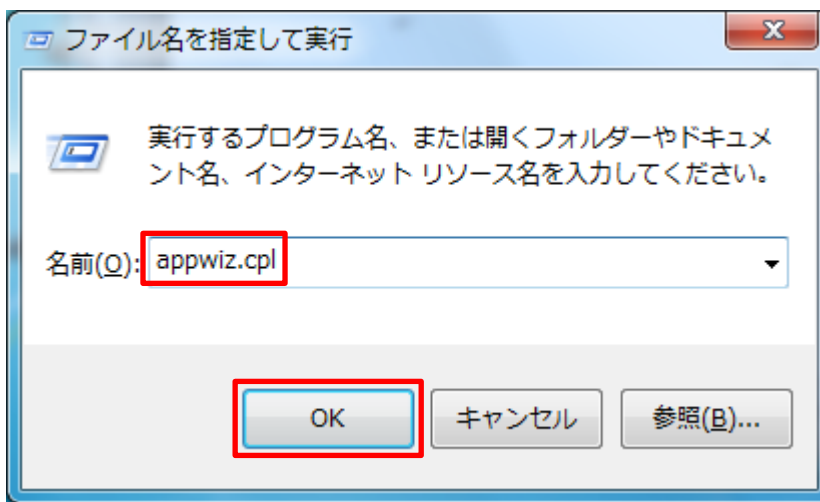
7. アンインストール

本章では、ファイルサーバー デスクトップ版 利用者機能 をパソコンからアンインストール（削除）する方法について説明します。

(1) ファイル名を指定して実行

[Windows キー]を押しながら[R キー]を押下し「ファイル名を指定して実行」画面を開きます。

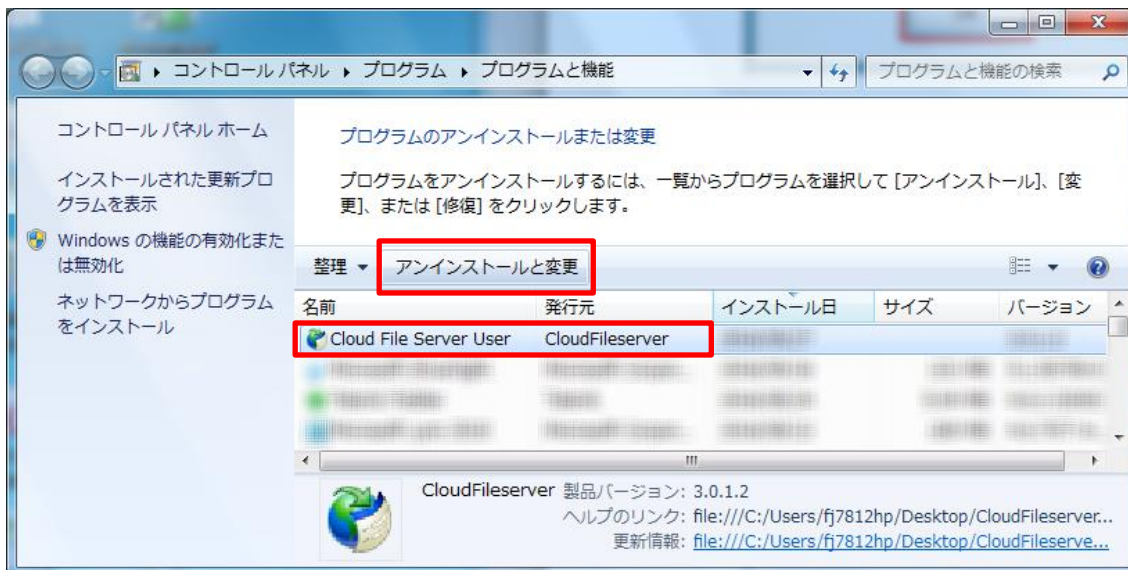
入力欄に「appwiz.cpl」と入力し、[OK]ボタンを選択します。



(2) プログラムのアンインストールまたは変更

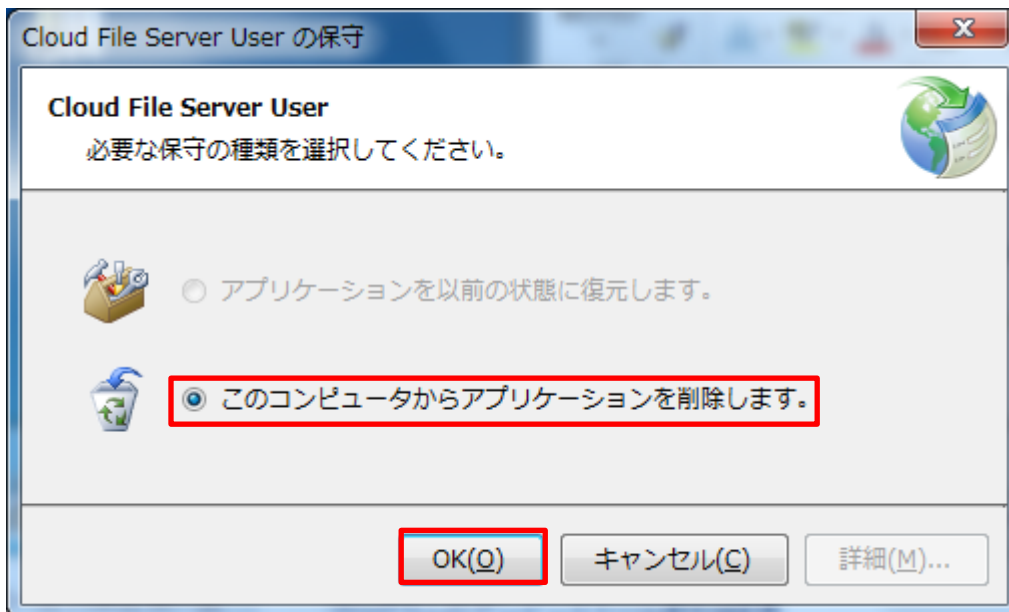
プログラムの一覧から「CloudFileserverUser」を選択し、「アンインストールと変更」ボタンを選択します。

【画面は Windows 7 の例】

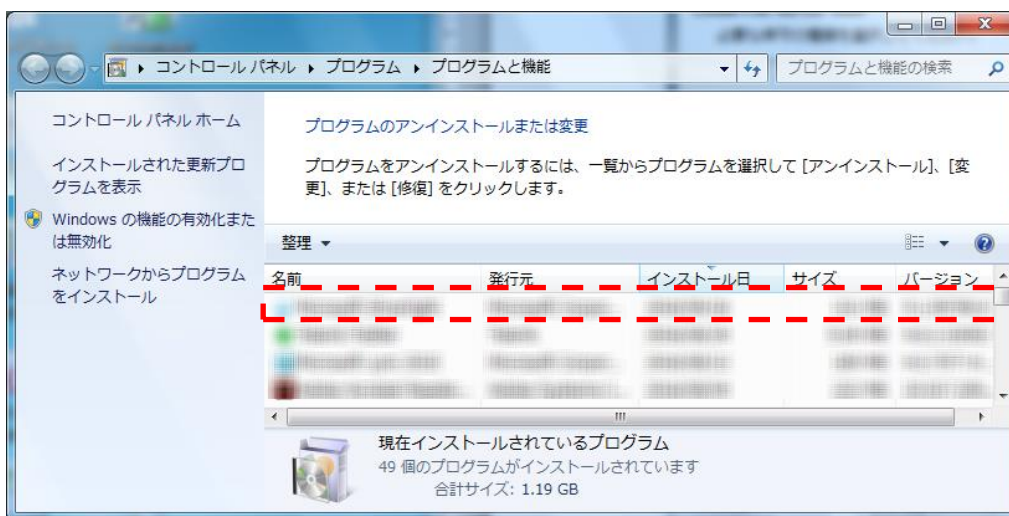


(3) アプリケーションの削除

「Cloud File Server User の保守」画面で、[OK]ボタンを選択します。



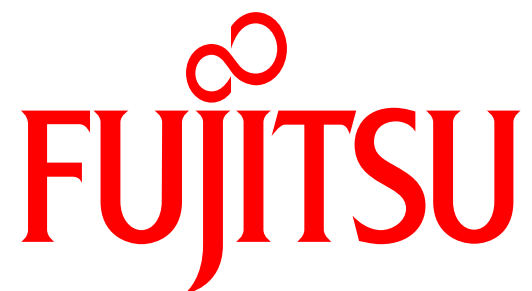
削除されると、プログラムの一覧からも「CloudFileserverUser」が削除されていることが確認できます。



(7) インストーラーファイルの削除

パソコン上に下記インストーラーファイルが残っている場合は、手動で削除してください。

圧縮ファイル	CloudFileserverUser.zip
フォルダー	CloudFileserverUser



shaping tomorrow with you